

บทที่ 1

บทนำ

1.1 ความเป็นมาของการจัดทำรายงาน

สืบเนื่องจากผลการพิจารณารายงานการวิเคราะห์ผลกระทบสิ่งแวดล้อม ด้านโครงการพยาบาล ในการประชุมครั้งที่ 3/2552 เมื่อวันที่ 22 กรกฎาคม 2552 คณะกรรมการผู้ชำนาญการฯ มีมติให้ความเห็นชอบรายงานการวิเคราะห์ผลกระทบสิ่งแวดล้อม ของโรงพยาบาล เวสต์ เมดคอล (เดิมโครงการ KH International Hospital Changwattana) ของบริษัท บางกอกเจน ฮอสปิทอล จำกัด (มหาชน) ซึ่งตั้งอยู่ที่ถนนแจ้งวัฒนะ อำเภอปากเกร็ด จังหวัดนนทบุรี สำนักงานนโยบายและแผนทรัพยากรธรรมชาติและสิ่งแวดล้อม (เดิมคือสำนักงานนโยบายและแผนสิ่งแวดล้อม) แจ้งผลการพิจารณารายงานการวิเคราะห์ผลกระทบสิ่งแวดล้อมของโครงการดังกล่าว และโครงการจะต้องปฏิบัติตามเงื่อนไขมาตรการป้องกันและแก้ไขผลกระทบสิ่งแวดล้อมและมาตรการติดตามตรวจสอบผลกระทบสิ่งแวดล้อมตามหนังสือ ทส.1009.5/8248 ลงวันที่ 27 ตุลาคม 2552 (ภาคผนวกที่ 1)

และเจ้าของโครงการได้มอบหมายให้ บริษัท พัฒนาสิ่งแวดล้อมและทรัพยากร จำกัด เป็นผู้จัดทำรายงานผลการปฏิบัติตามมาตรการป้องกัน และแก้ไขผลกระทบสิ่งแวดล้อมและมาตรการติดตามตรวจสอบผลกระทบสิ่งแวดล้อม ตามเงื่อนไขที่เห็นชอบในรายงานฯ

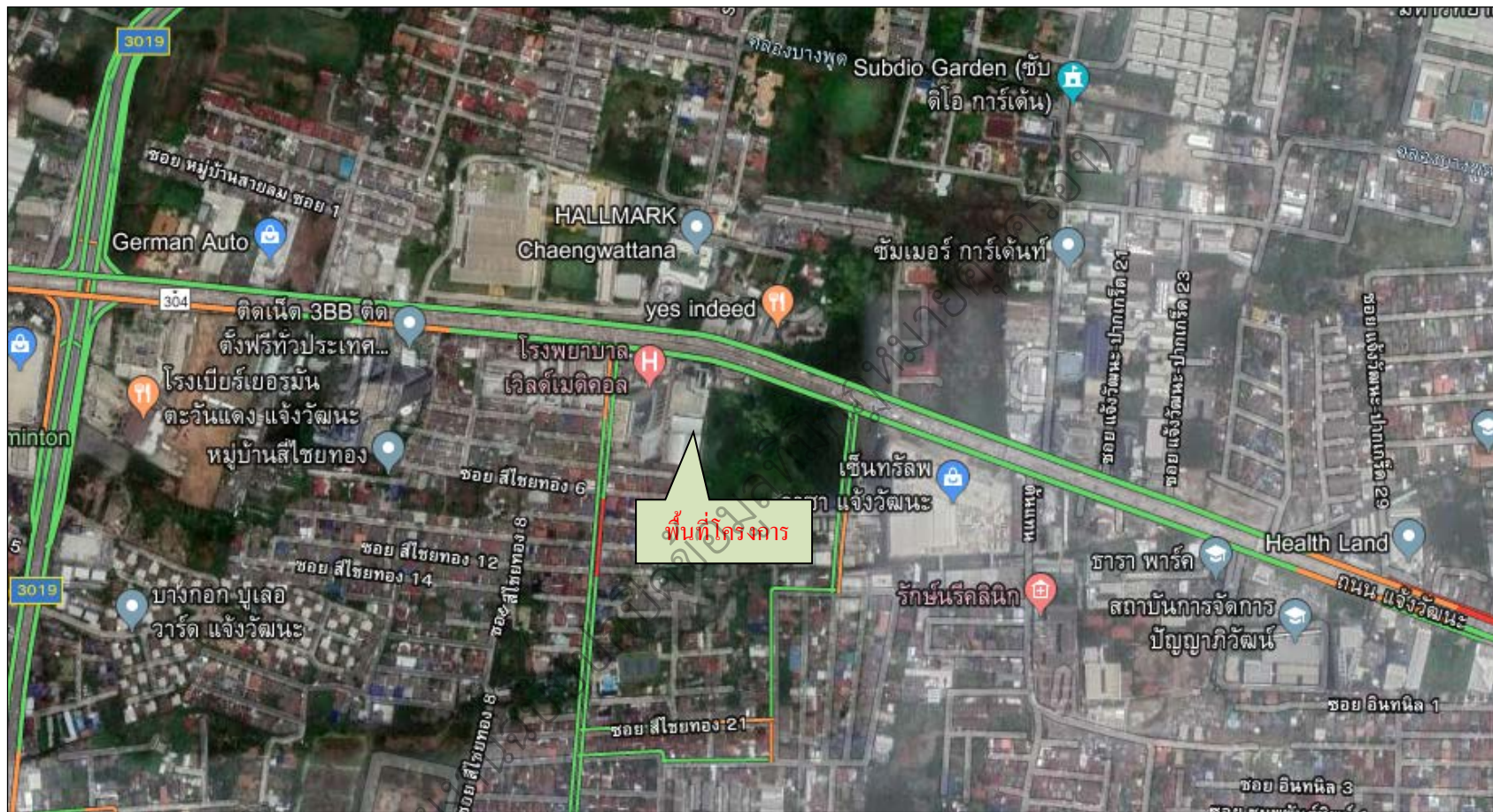
1.2 รายละเอียดของโครงการโดยสังเขป

- 1.ชื่อโครงการ โรงพยาบาลเวสต์ เมดคอล
(เดิมโครงการ KH International Hospital Changwattana)
- 2.เจ้าของโครงการ บริษัท บางกอกเจน ฮอสปิทอล จำกัด (มหาชน)
- 3.สถานที่ตั้งโครงการ ถนนแจ้งวัฒนะ อำเภอปากเกร็ด จังหวัดนนทบุรี (รูปที่ 1-1)
- 4.จัดทำรายงานโดย บริษัท พัฒนาสิ่งแวดล้อมและทรัพยากร จำกัด
5. โครงการนำเสนอรายงานผลการปฏิบัติ ฯ ครึ่งสุดท้าย ฉบับประจำเดือนกรกฎาคม - ธันวาคม 2567

1.3 ที่ตั้งโครงการ

โครงการตั้งอยู่ที่ถนนแจ้งวัฒนะ อำเภอปากเกร็ด จังหวัดนนทบุรี ดำเนินโครงการโดยบริษัท บางกอกเจน ฮอสปิทอล จำกัด (มหาชน) ขนาดที่ดินรวม 4-3-91 ไร่ (7,964 ตารางเมตร) ประกอบด้วย โฉนดที่ดิน 4 ฉบับดังนี้

- 1) โฉนดที่ดินเลขที่ 13704 เลขที่ดิน 2 ขนาดพื้นที่ 1-2-30 ไร่ (2,520 ตารางเมตร)
- 2) โฉนดที่ดินเลขที่ 13548 เลขที่ดิน 3 ขนาดพื้นที่ 1-0-59 ไร่ (1,836 ตารางเมตร)
- 3) โฉนดที่ดินเลขที่ 13546 เลขที่ดิน 4 ขนาดพื้นที่ 1-0-09 ไร่ (1,636 ตารางเมตร)
- 4) โฉนดที่ดินเลขที่ 13545 เลขที่ดิน 5 ขนาดพื้นที่ 1-0-93 ไร่ (1,972 ตารางเมตร)



ที่มา : ดัดแปลงจากภาพถ่ายดาวเทียม Google Earth

รูปที่ 1 ตำแหน่งที่ตั้งโครงการ

การคมนาคมเข้าสู่พื้นที่โครงการ จะใช้การคมนาคมทางบกโดยรถยนต์ ซึ่งมีรายละเอียดดังนี้ (รูปที่ 1-2)

1) การเดินทางเข้าสู่โครงการ

(1) จากถนนแจ้งวัฒนะมุ่งหน้าห้าแยกปากเกร็ด ผ่านทางเข้าเมืองทองธานีระยะทางประมาณ 500 เมตร จะพบพื้นที่โครงการอยู่ทางด้านซ้ายมือ

(2) จากถนนแจ้งวัฒนะมุ่งถนนวิภาวดีรังสิต กลับรถใต้สะพานข้ามทางถนนเข้าเมืองทองธานี เข้าสู่ถนนแจ้งวัฒนะมุ่งห้าแยกปากเกร็ด ระยะทางประมาณ 500 เมตร จะพบพื้นที่โครงการอยู่ทางด้านซ้ายมือ

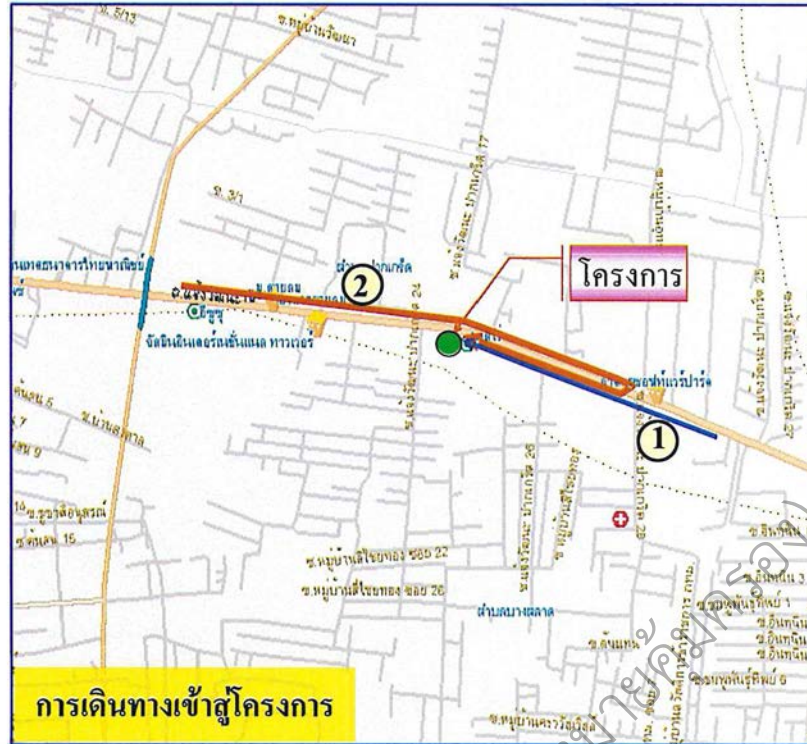
2) การเดินทางออกจากโครงการ

(1) จากโครงการเลี้ยวซ้ายออกสู่ถนนแจ้งวัฒนะมุ่งห้าแยกปากเกร็ด สามารถเดินทางทางด้านตะวันตกของพื้นที่โครงการได้ (มุ่งไปทางปากเกร็ด)

(2) จากโครงการเลี้ยวซ้ายออกสู่ถนนแจ้งวัฒนะมุ่งห้าแยกปากเกร็ด ระยะทางประมาณ 420 เมตร กลับรถ ณ จุดกลับรถเข้าเส้นถนนแจ้งวัฒนะมุ่งถนนวิภาวดีรังสิต สามารถเดินทางด้านตะวันออกของพื้นที่โครงการได้ (มุ่งไปทางประชาชื่น)

สำหรับอาณาเขตติดต่อพื้นที่โครงการ และการใช้ประโยชน์ที่ดินบริเวณโดยรอบพื้นที่โครงการ มีดังนี้

| | | |
|-------------|--------------------|--|
| ทิศเหนือ | มีอาณาเขตติดต่อกับ | ถนนแจ้งวัฒนะความกว้างประมาณ 32 เมตร ถัดไปเป็น สถานีบริการน้ำมัน (บางจาก) และพื้นที่ดินบุคคลอื่น (พื้นที่ว่าง) |
| ทิศตะวันออก | มีอาณาเขตติดต่อกับ | อาคารสำนักงานเอสเอ็มซี มอเตอร์ ขนาดความสูง 4 ชั้น และอาคารเก็บของขนาดชั้นเดียว จำนวน 2 อาคาร ถัดไป เป็นสถานีบริการแก๊สรถยนต์ (สยามแก๊ส) และพื้นที่ดินบุคคลอื่น (พื้นที่ว่าง) |
| ทิศใต้ | มีอาณาเขตติดต่อกับ | พื้นที่หมู่บ้านสี่ชายทอง(โดยด้านที่ติดโครงการเป็นกลุ่มบ้านพักอาศัยขนาดความสูง 1-2 ชั้น จำนวน 5 หลัง ถัดไปเป็นถนนซอยภายในหมู่บ้าน ความกว้างประมาณ 5 เมตร และกลุ่มบ้านพักอาศัย ขนาดความสูง 1-2 ชั้น ตามลำดับ) |
| ทิศตะวันตก | มีอาณาเขตติดต่อกับ | พื้นที่หมู่บ้านสี่ชายทอง(โดยด้านที่ติดโครงการเป็นกลุ่มอาคารพาณิชย์ขนาดความสูง 2-3 ชั้น จำนวน 27 คูหา และถัดไปเป็นบ้านพักอาศัยชั้นเดียว จำนวน 1 หลัง ถัดไป เป็นถนนซอยแจ้งวัฒนะ-ปากเกร็ด 24 หรือถนนซอยเข้าหมู่บ้านสี่ชายทอง ความกว้างประมาณ 10 เมตรและกลุ่มอาคารพาณิชย์ ขนาดความสูง 2-3 ชั้น และโชว์รูมรถยนต์ฟอร์ด ตามลำดับ) |



รูปที่ 1-2 เส้นทางคมนาคมเข้า-ออกโครงการ

1.4 ประเภทและขนาดของโครงการ

โรงพยาบาลเวสต์เมดคอล ตั้งอยู่ที่ถนนแจ้งวัฒนะ อำเภอปากเกร็ด จังหวัดนนทบุรี โดยโครงการเป็นอาคารโรงพยาบาลขนาด 324 เตียง พานิชยกรรมและที่จอดรถ คสล.สูง 21 ชั้น ได้ดิน 2 ชั้น พร้อมเพริ่งด้วยระบบสาธารณูปโภคและสาธารณูปการต่างๆอย่างครบถ้วน โดยบริเวณพื้นที่นี้มีระบบสาธารณูปโภคต่างๆครบครันที่จะสามารถรองรับโครงการ และตั้งอยู่ริมถนนแจ้งวัฒนะซึ่งมีความสะดวกสบายและคล่องตัวในการเดินทาง

1.5 แผนการดำเนินงานของโครงการ

1.5.1 แผนการตรวจสอบการปฏิบัติตามมาตรการป้องกันและแก้ไขผลกระทบสิ่งแวดล้อม

ทางโครงการได้มอบหมายให้ บริษัท พัฒนาสิ่งแวดล้อมและทรัพยากร จำกัด เป็นผู้ตรวจสอบการปฏิบัติตามมาตรการป้องกันและแก้ไขผลกระทบสิ่งแวดล้อมตามเงื่อนไขแนบท้ายประทานบัตรที่กำหนด พร้อมทั้งรายงานผลการตรวจสอบการปฏิบัติตามมาตรการลดผลกระทบสิ่งแวดล้อมและเสนอปัญหาและอุปสรรคในการปฏิบัติตามตลอดจนเสนอแนะแนวทางแก้ไขและการดำเนินการเสนอ ต่อสำนักงานนโยบายและแผนทรัพยากรธรรมชาติและสิ่งแวดล้อมสามารถแบ่งได้ดังนี้

- การติดตามตรวจสอบการปฏิบัติตามมาตรการป้องกันและแก้ไขผลกระทบสิ่งแวดล้อม โดยบริษัทที่ปรึกษาจะทำการตรวจสอบ และรายงานข้อมูลผลการปฏิบัติตามมาตรการป้องกันและแก้ไขผลกระทบสิ่งแวดล้อมตามเงื่อนไขของมาตรการที่กำหนดไว้ พร้อมทั้งเสนอปัญหาและอุปสรรคในการปฏิบัติตามตลอดจนเสนอแนะแนวทางแก้ไขและการดำเนินการต่อไป

- การติดตามตรวจสอบผลกระทบสิ่งแวดล้อม บริษัทที่ปรึกษาจะจัดทำรายงานผลการตรวจวิเคราะห์น้ำทิ้งเป็นประจำทุกเดือนตลอดระยะเวลาช่วงดำเนินการ และตรวจวิเคราะห์คุณภาพน้ำที่เข้าและออกหอผึ่งเย็น ทุกๆ 6 เดือน และพร้อมทั้งสรุปผลการตรวจวัดเปรียบเทียบกับมาตรฐานที่กำหนด

- การจัดทำรายงาน จะจัดทำรายงานผลการปฏิบัติตามมาตรการป้องกันและแก้ไขผลกระทบสิ่งแวดล้อม และมาตรการติดตามตรวจสอบผลกระทบสิ่งแวดล้อม เพื่อนำเสนอต่อผู้ประกอบการ

1.5.2 แผนการติดตามตรวจสอบผลกระทบสิ่งแวดล้อม

การติดตามตรวจสอบผลกระทบสิ่งแวดล้อมจะเป็นการตรวจวิเคราะห์คุณภาพน้ำทิ้ง และคุณภาพน้ำหอผึ่งเย็น พร้อมทั้งสรุปผลการตรวจวัดเปรียบเทียบกับมาตรฐานที่กำหนด เพื่อเสนอต่อสำนักงานนโยบายและแผนทรัพยากร ธรรมชาติและสิ่งแวดล้อม สำหรับการตรวจประเมินผลการปฏิบัติตามมาตรการป้องกันและแก้ไขผลกระทบ และมาตรการติดตามตรวจสอบผลกระทบสิ่งแวดล้อมตามข้อกำหนดของการเห็นชอบในรายงานฯ โดยมีแผนการตรวจสอบคุณภาพสิ่งแวดล้อม ดังตารางที่ 1-1

ตารางที่ 1-1 แผนการตรวจวัดคุณภาพสิ่งแวดล้อม

| ดัชนีคุณภาพสิ่งแวดล้อม | บริเวณที่ตรวจสอบ | พารามิเตอร์ | ความถี่ในการตรวจวัด |
|---|--|---|-----------------------|
| 1. คุณภาพน้ำ 1.1 คุณภาพน้ำทั้งก่อนการบำบัด | - บ่อกวนผสม | - pH - BOD - SS - Sulfide - Oil and Grease - Total Coliform | เดือนละ 1 ครั้ง |
| 1.2 คุณภาพน้ำทั้งหลังการบำบัด | - ถังพักน้ำ | - pH - BOD - SS - Sulfide - Oil and Grease - Total Coliform - Residual Chlorine | เดือนละ 1 ครั้ง |
| 1.3 คุณภาพน้ำที่เข้าและออกหอผึ่งเย็น | - เก็บตัวอย่างน้ำ ณ จุดที่น้ำไหลเข้ามาเติมชุดเซย์ในระบบในอ่างรองรับและอ่างน้ำทิ้งจากหอผึ่งเย็น | - pH - Total Coliform - Residual Chlorine - เชื้อลีสทีโอเนลลา | - ตรวจวัดทุกๆ 6 เดือน |